

Предметы, находящиеся в экспозиции русская изба конец XIX в. - начало XX в.



Кочедык - инструмент для плетения лычных изделий (лапти, короба, лукошки)



Пест - продолговатый инструмент для толчения, растирки или дробления чего-либо в ступе (зерна, руды, лекарственные растения)



Ступа - инструмент для толчения и растирания чего-либо. Продукт помещают в ступу и оказывают на него воздействие предметом продолговатой формы — пестом.



Утюг – предмет для глажения, чугунный. Утюг угольный, также известный как углевой, духовой. Внешний вид утюга немного напоминал современный — основание с заострённым носиком, и ручка. Основание состояло из полого вместилища для угля, крышки, деревянной ручки и отверстий для выхода пара.



Утюг чугунный Каслинское литье
Для нагрева ставился на горячую поверхность печи.



Утюжок маленький предназначался для разглаживания мелких деталей в одежде.



Лапти (ступни)

Лапти - низкая обувь, широко используемая в сельской местности Руси до 1930-х г., сплетённая из древесного лыка, бересты или пеньки. Каждый регион России



имел свою форму лаптей и метод плетения. В основном использовались беднотой.



Форма плетеная (для бутылки)

Форма плетеная представляет собой не плотное плетение, имеются просветы. Дно плетёной формы, квадратное. Изготовлена из узких пластин лыко. Лыко - это материал изготовленный из кары липы. Форма тёмного цвета.



Лампа керосиновая - светильник, работающий на основе сгорания керосина. Была популярна в XIX — начале XX века, но после широкого внедрения электрического освещения керосиновые лампы используются в основном там, где нет централизованного электроснабжения, в качестве аварийных на случай отключения электроэнергии, а также туристами



Рукомойник литой

Рукомойник использовался в крестьянском быту, имел специальное крепление дужки.



Гвоздь кованый

Гвозди ковались без какого-либо лекала. Они были квадратные, с квадратной шляпкой, разные по длине.

Раньше такой гвоздь был в любой избе. Правда, не факт, что он использовался по назначению и скреплял детали строительной конструкции. Частенько большие, треугольные или четырехугольные в сечении кованые гвозди использовались наподобие крючков — на них развешивалась различная крестьянская утварь, одежда, заготовки трав и кореньев. Еще кованый гвоздь в деревне служил замком. На косяке двери дома делалась

специальная петля, в которую хозяин закладывал большой гвоздь, когда покидал жилище. Словом, кованые гвозди были неременным атрибутом крестьянского быта.

Челяк - деревянное ведро. Использовался в крестьянском хозяйстве для переноски жидкостей.



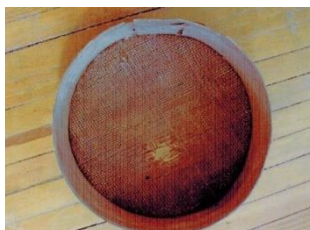
Туес - берестяной сосуд цилиндрической формы с деревянным дном. Для хранения и переноски сыпучих продуктов.



Кадка (кадь) - ёмкость цилиндрической формы, сделанная из цельного дерева и обтянутая по дну кадки металлическим обручем. Могла служить мерой зерна. В кадках хранили зерно, муку, крупу.



Тяпка - орудие для рубки чего-нибудь (напр., капусты, мяса).



Решето - хозяйственная утварь для просеивания муки.



Ковш - округлый сосуд с ручкой для зачерпывания жидкости, сыпучего.



Коромысло - деревянное приспособление в виде длинной палки или дуги для ручного ношения двух вёдер с водой или других грузов.



Кукла-стригушка из лыка

Кукла игровая, в нее, в отличие от обрядовой, разрешалось играть. Ее нужно было правильно подстричь ножницами, а обрядовые делались без ножниц. Мы видим, как она красиво сделана, и название получила от действия, которое с ней делали – подстригали. Юбочка должна была быть подстрижена правильно - полукругом



Маслобойка - приспособление для изготовления сливочного масла из слегка скисшего молока, сливок или сметаны, путём сбивания — механического воздействия на обрабатываемый продукт.



Гусятница с крышкой -

специализированная толстостенная металлическая кухонная посуда, обычно овальной формы, с плотно закрывающейся крышкой. Применялась для приготовления гуся.



Чугун (чугунок) - крупный сосуд, горшок из чугуна, овальной формы, для тушения или варки в русской печи. Форма чугуна: зауженная к низу, расширяющаяся к верхней части и снова сужающаяся к горлу. Такая форма позволяет ставить чугун в печь с помощью особого инструмента - ухвата.



Круг чугунный

Представляет собой плоское кольцо с округлой ступенчатой выемкой, если смотреть на круг спереди. Он закладывался в отверстие отопительной плиты, располагался спереди других наложенных

больших и малых подобных кругов. Применялись для подбора отверстия в плите для разного размера чугуна.



Корчага - большой, обычно глиняный сосуд, употребляющийся в деревенском обиходе для приготовления пищи и хранения жидкостей.



Прялка составная

Представляет собой конструкцию, состоящую из лопасти на ножке (стояка) и горизонтально положенного донца. Они могли быть цельными, т.е. все части вырезаны целиком из копани (пня дерева с корнем), или составными, когда стояк прялки вставлялся в донце. Лопасте придавали различную форму – гребня, вилки, лопаты.



Туес - сосуд из бересты цилиндрической формы. Используется в быту для хранения различных пищевых продуктов и жидкостей, засолки грибов.



Челнок - рабочий орган ткацкого станка; постоянно перемещается туда и обратно по основе (вручную или автоматически), создавая ткань.



Веретено - приспособление для ручного прядения пряжи. Представляет собой деревянную точёную палочку, оттянутую в остриё к верхнему концу и утолщённую к нижней трети.



Коклюшка - деревянная, как правило, катушка с ручкой, на которую наматываются нитки для плетения кружева.



Бачок для углей (тушилка, угольница, заморница, морильница) – металлическая емкость для хранения и тушения углей.



Самовар - металлический сосуд для кипячения воды и приготовления чая. Первоначально вода нагревалась внутренней топкой, представляющей собой высокую трубку, наполняемую древесными углями.



Кочерга - инструмент из железа. Используется для выгребания углей, перемещения дров в горячей печи.

Садник (лопата хлебная)
Представляет собой доску на длинной округлой рукояти. Садник применялся для сажания хлебов, пирогов в печь и доставания их из печи.



Ухват - предмет для посадки чугунов в печь.



Крынка (кувшин глиняный)

Крынка служила хорошим местом для хранения молока, как парного, так и холодного. Ввиду того, этот сосуд был выполнен из пористого материала (глины), жидкость молока просачивалась через стенки и испарялась снаружи, понижая температуру крынки: поэтому молоко сохранялось лучше.



Ложка - столовый прибор, состоящий из черпала и рукояти, соединённых между собой перемычкой. Основной материал: липа, осина, клён, рябина. Ложки красиво расписывались либо украшались резьбой.





Кружево вязанное крючком

Изделие представляет собой прямоугольной формы полотно, связанное крючком из белых х/б нитей. Использовано простое вязание с помощью короткого крючка. Кружевное изделие использовалось для декорирования наволочек. Все края изделия ровные. С помощью воздушных петель создан ажурный узор, в основе которого лежит лепестковый цветок.



Кувшин

Кувшин - мера для масла, применялся на Карауловской маслобойке.



Кружка с ручкой

Кружка округлой чашеобразной формы с бытовым (штампованным) орнаментом на боковых стенках снаружи.



Чайник заварочный

Из истории о чае.

Чай был дорогим удовольствием. После того, как чай побывал на столе в богатых домах, его высушивали, а затем высушенная заварка продавалась снова в заведения, но классом ниже. Также она продавалась в дешевые трактиры, где ее использовали до тех пор, пока чай не терял вкус и цвет.

Так называемый «спитой чай» путешествовал из трактира в трактир несколько раз, пока окончательно не потерял не только вкус, но и цвет. Последний раз его разливали уже без ситечка и чайники оставались в чашке. Поэтому чайный лист, попавший в чашку был признаком бедности.



Чайник кованый, медный

При использовании медь покрывалась оловом(лудилась) потому что чистая медь при нагревании выделяет вредные вещества.



Кувшин медный

Старинные кувшины — это не просто посуды, которые использовались для хранения и подачи напитков, но и настоящие произведения искусства, отражающие культуру, традиции и мастерство своих создателей. Эти предметы стали важной частью домашнего обихода на протяжении веков.



Блюдо

Ещё в древнерусских записях XI века упоминается «блюдо». Блюда были: стеклянные, деревянные, оловянные, керамические. На блюде подавали пищу сразу для нескольких человек, сидящих рядом. Выражение «сидеть в блюде» означало сидеть за одним столом, по соседству. Вероятно, здесь и корни слова «блюдо» в смысле «вид пищи» (обед из трёх блюд). Для блюд меньшего размера было название «блюдце» или «блюдечко. Блюдо часто употреблялось в пословицах и поговорках русского народа: «Кто таскает с блюд, того и бьют»; «Поросёнок только на блюде и хрюкает»; «Хороша рыба на чужом блюде»; «Был Елизар, да только блюдо облизал».



Деревянный карниз - это резная перекладина над окном, на которую вешают шторы, портьеры...



Ваза деревянная точеная

Ваза представляет собой круглую чашу на ножке.



Кузовок из бересты с крышкой

Туес – цилиндрический берестяной короб, коробок с плотно прилегающей крышкой для хранения соли и других сыпучих продуктов.



Мельница ручная

Мельница ручная применялась для перемолки зерна в домашних условиях.



Балалайка - русский струнный щипковый инструмент лютневого типа.

Давным-давно бедные крестьяне, чтобы скрасить свою трудную жизнь, придумали музыкальный инструмент, звучание которого очень полюбилось людям. Он играл на всех народных гуляньях и ярмарках. Под его весёлые звуки пели, танцевали, играли.

Первые балалайки были очень просты в устройстве, и звук их напоминал бречание. Поэтому их называли «бруньками», «балабайками», «балалайками». Последнее название и закрепилось за этим инструментом.



Коробка (ящик)

Саквояж - это коробка прямоугольной формы. Используется для хранения и транспортировки вещей. Прообраз чемодана.



Гармошка малая - это клавишное - пневматический музыкальный инструмент с мехами и двумя кнопочными клавиатурами. Левая клавиатура предназначена для аккомпанемента, правая сторона клавиатуры для басов или аккордов.



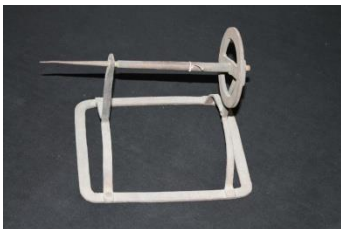
Хлуд-коромысло предназначенное для носки половиков и белье и т. д.



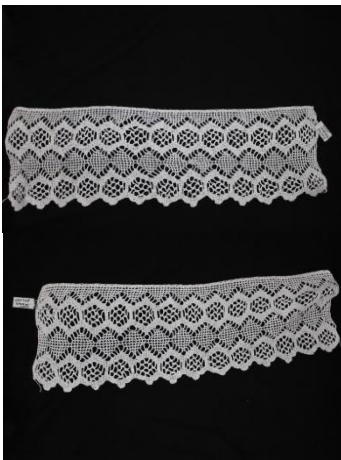
Сундук - изделие корпусной мебели с откидной или съёмной верхней крышкой, используется как ёмкость для хранения предметов обихода, драгоценностей и других ценных вещей.



Кружево вязанное крючком
Изделие представляет собой прямоугольной формы полотно, связанное крючком из белых х/б нитей. Использовано простое вязание с помощью короткого крючка. Кружевное изделие использовалось для декорирования полотенца. Все края ровные. с помощью возд петель создан ажурный узор, в основе которого лежит 8-лепестковый цветок.



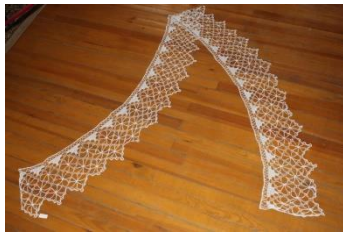
Скальница - это приспособление для осучивания ниток и наматывания их. Скальница представляет собой ось с колесом, которая располагается на металлической основе. Скальница имеет металлическую подставку.



Полотно вязанное крючком
Изделие представляет собой прямоугольной формы полотно, связанное крючком из белых х/б нитей. Использовано простое вязание с помощью короткого крючка. Кружевное изделие использовалось для декорирования полотенца. Полотно имеет сверху ровный край, а внизу-зубчатый. Орнамент визуально различается горизонтальными полями. Полотно, вязанное крючком принадлежало Антоновой Е. В.



Зыбка (подвесная колыбель) - для грудных детей, позволяющая укачивать ребенка. Крепилась потолочной матке на деревянную пружину.



Кружевное полотно, ручное вязание крючком с геометрическим орнаментом
Кружевное полотно представляет собой изделие, скорее всего предназначенное для украшения подзора.



Подставка фасонная для керосиновой лампы

Такая подставка состоит из чаши для лампы и небольшой ножки, переходящей в куполообразное основание. Корпус чаши имеет сквозные отверстия, а основание украшено выпуклыми узорами и растительным орнаментом.



Икона Божьей Матери "Неопалимая купина"

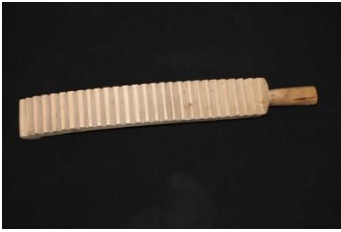
В центре расположена полу фигура Богоматери с Младенцем, вписанная в ромб серых тонов. Этот ромб лежит поверх аналогичного ромба, повернутого на 90 градусов по отношению к первому. Голова Богоматери склонена к правому плечу. Взгляд печальный. Левой рукой Богоматерь обнимает сидящего на коленях Младенца. Облачена Богоматерь в тёмно-вишнёвый хитон с золотым оплечьем и мафорий. Под правой рукой Богоматери лестница. Младенец правой рукой двуперстно благословляет, левая со свитком лежит на колене. На Младенце светлый хитон и тёмно-серый гиматий. В углах второго ромба изображены в сложных контра постных поворотах символы 4-х евангелистов, распространителей учения Христа на все стороны света (слева направо): ангел, орёл, крылатые телец и лев.. Ковчег представляет собой восьми лепестковый "цветок".

Скалка

Округлая деревянная палка с рукояткой, используемая в качестве катка, оси и т.п.



Бельё наматывалось на скалку, после чего несколько раз тщательно прокатывалось и рубелем



Валек для катанья белья

Валёк применялся для стирки, катания (глажения) белья.



Педали ткацкого станка

Применялись при работе на ткацком станке.



Станок ткацкий

Основная машина ткацкого производства, оборудование или устройство для изготовления всевозможных видов ворсовых, гладких, плетёных полотен и ковров: льняных, конопляных, хлопчатобумажных, шёлковых, шерстяных, а также прочей продукции текстильной промышленности.



Рушник - полотенце из домотканого холста для украшения стен избы в праздничные дни, оформления красного угла, а также для совершения обрядов.



Ткань на портянки

Портянки - кусок ткани который использовался вместо носка. Портянки массово использовались в армии когда основной обувью были кирзовые сапоги.

Полотно домотканое, льняное

Домотканое полотно создавали на ткацком стане. На ткацком стане особым способом закреплялась основа из нитей, затем шёл процесс создания полотна. Из домотканого полотна создавалась русская народная одежда. Она украшалась узорами, которые имели своё значение. Были узоры-обереги, они располагались вокруг ворота рубахи, на рукавах, по низу рубахи и служили оберегами от нечистой силы.



Машинка швейная

«Поповка» — название швейной машины, которая поставлялась в Россию по заказу торгового дома купца Попова. История появления: в России в последней трети XIX века главенствующие позиции на рынке швейных машин принадлежали открытому в 1870 году Торговому дому Поповых. Для лучшей продажи в мастерских купца Попова машинки производили под марками «Singer», «Супруги Поповы», «Singer и Попов». Особенности: по типу «поповка» восходила к первой машинке с челночным механизмом, разработанной Элиасом Хоу. Механизмы закупались в Германии.



Часы настенные 1877года

Настенные часы с недельным и двухнедельным заводом выпускались в дубовых корпусах и корпусах из орехового дерева в стиле модерн. Обычно различают часы настенные и более дорогие, делавшиеся с четвертным боем, по которым фактически сверяли ход других домашних часов.



Прялка механическая

В XVII веке на Руси появились завезённые из Европы механические прялки. Принцип работы самопрялки в следующем. Большое колесо-маховик пряжа вращает ногой с помощью педали. Маховик отдельными ремнями приводит в движение катушку и рогульку, посаженные на одну ось. Сформированная из волокон «ровница» подаётся внутрь этой оси и через глазок выходит на крючки рогульки. Катушка и рогулька имеют разные диаметры шкивов, благодаря чему рогулька вращается быстрее. Это позволяет скручивать нить перед тем, как она будет наматываться на катушку.



Прялка ручная

Прялка для ручного прядения одной нити пряжи.



Корзина плетеная

В древности плетёные корзины были частью повседневной жизни. В них хранили семена и урожай, дичь и рыбу, провизию и одежду. По отдельным элементам дизайна и способам плетения можно было судить о принадлежности плетёного предмета тому или иному семейному клану. Простота изготовления и доступность материалов обусловили необычайную

популярность этого предмета в крестьянской среде. Почти каждый крестьянин мог при необходимости сплести хорошую корзину.



Валек

Старинный деревянный ручной инструмент с короткой рукояткой для ускорения и облегчения стирки и полоскания белья. Изготавливали вальки чаще всего из липы или березы и украшали резьбой и росписью. Самыми нарядными были подарочные вальки, которые парни преподносили девушкам. Одни из них выполнялись в виде стилизованной женской фигуры, другие украшались сквозными отверстиями с бусинами, камешками или горошинами, которые при работе издавали своеобразный «журчащий» звук.

Валек клали в колыбель новорожденного в качестве оберега, а также подкладывали его под голову ребенку во время обряда первой стрижки волос.